



Projet d'extension « Haie Monet »

Réunion d'Information Préalable

19 février 2025

PEPS
communication


MÉDIATEUR


Bénédicte ROBERT


Consultante en communication



CONTACT

 Avenue Constantin de Gerlache,
n°33/4 | B-4000 Liège

 +32 (0)4 337 53 05 (Tel./Fax)

 + 32 (0) 476 76 15 52

@ benedicte@pepscommunication.be

 www.pepscommunication.be

**PRÉSIDENCE DE LA RÉUNION
COMMUNE D'ANDENNE**



VILLE D'ANDENNE

Monsieur le Bourgmestre
Madame l'échevine de l'économie et du commerce

DEMANDEUR



Mr Juan Murillo, Directeur général
Mr F. De Visscher, Secrétaire général
Mr JF. Dussard, Expert en environnement
Mr B. Devezon, coordinateur de projet

BUREAU D'ÉTUDES

sertius

Mr X. Musschoot, Coordinateur de l'étude



- Réunion officielle prévue par le Code de l'Environnement pour les dossiers de classe 1 avec étude d'incidences sur l'environnement

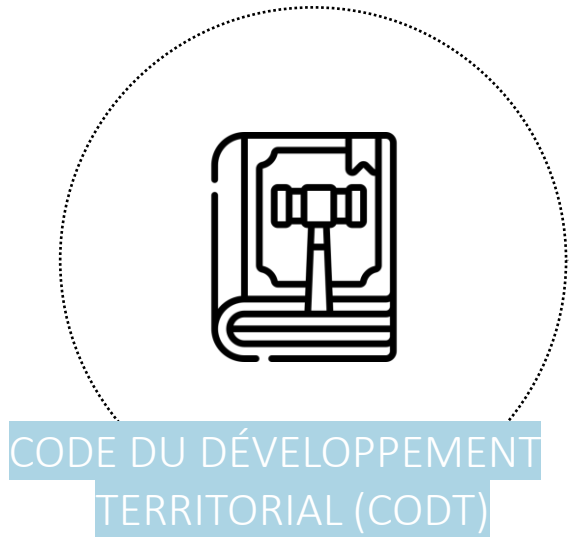


- Réunion qui doit être présidée par la commune
 - la commune est neutre
 - la commune prend acte de l'information donnée aux citoyens



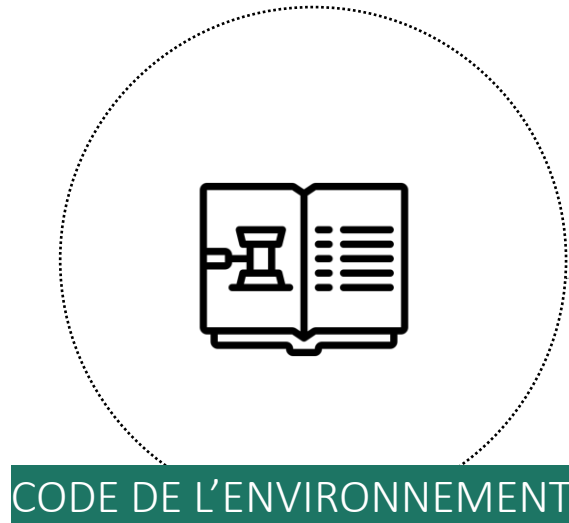
- Réunion qui est filmée
 - uniquement les orateurs
 - enregistrement sonore des personnes qui interviennent dans la partie questions - réponses

DEMANDE DE PERMIS UNIQUE CL1



→ PERMIS D'URBANISME

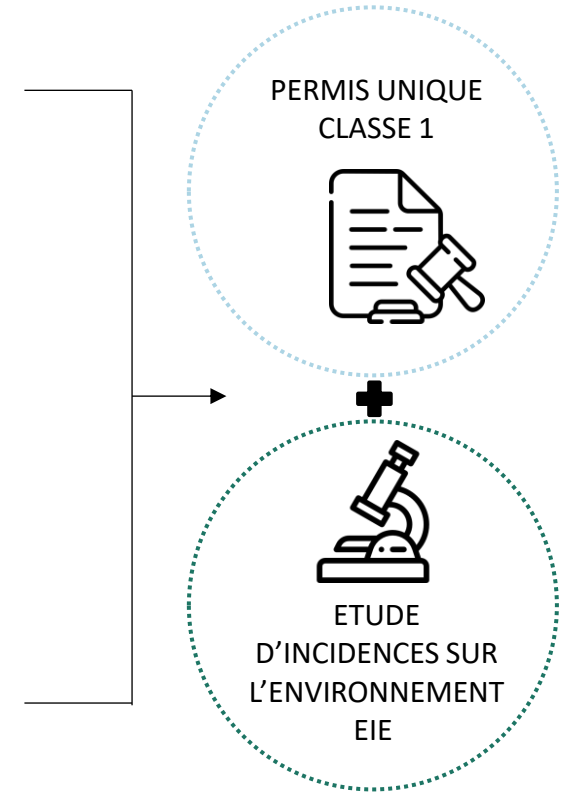
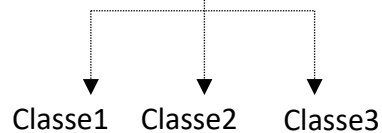
Modification
du relief du sol,
constructions...



→ CODE DE L'ENVIRONNEMENT

Décret du 11 mars 1999

Installations
classées ..

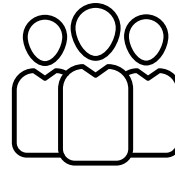


RÉUNION D'INFORMATION PRÉALABLE



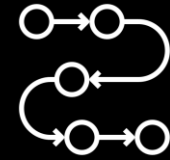
POUR LE DEMANDEUR

- ✓ Réunion de présentation de son projet
- ✓ Information officielle et identique pour tous
- ✓ Définir les contours de son projet qui sera l'objet de l'étude d'incidences sur l'environnement



POUR LE CITOYEN

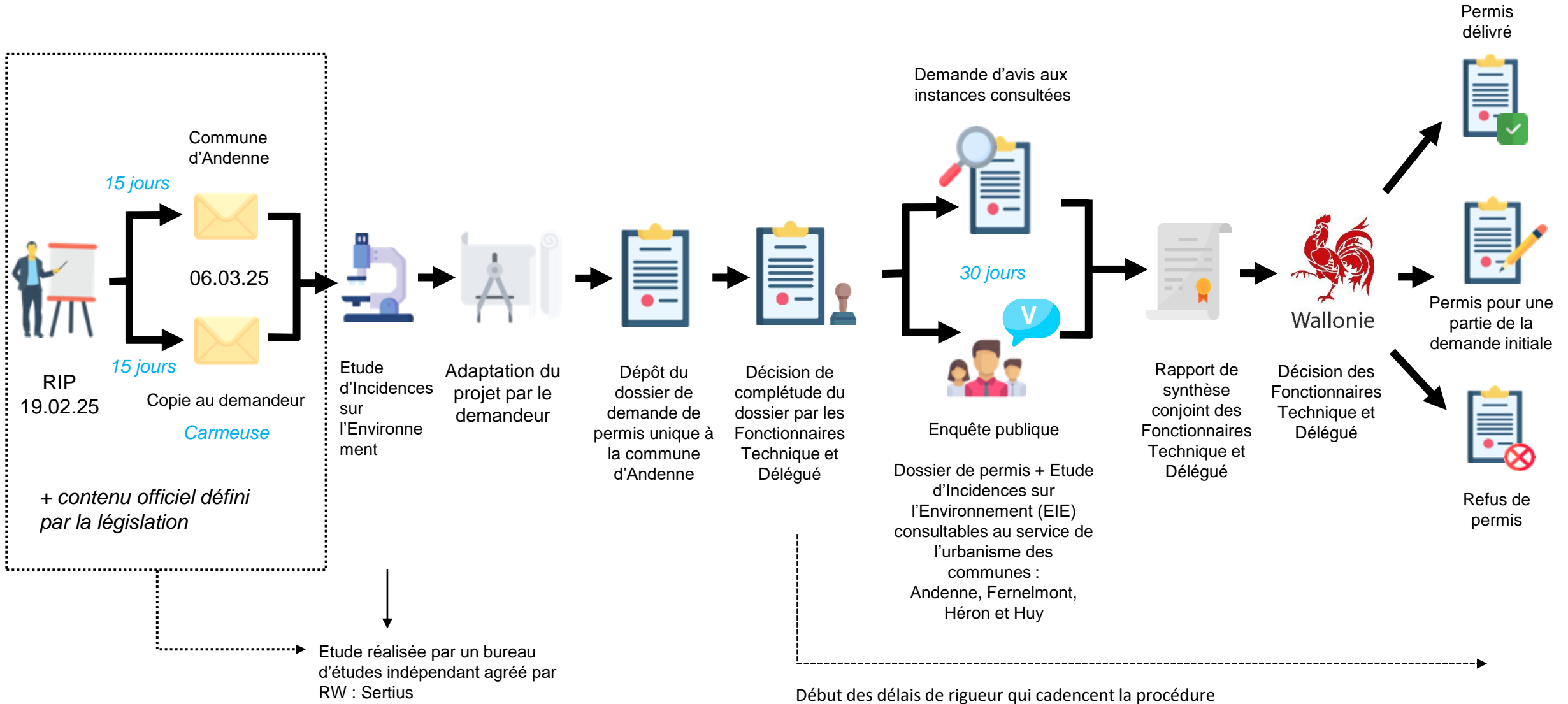
- ✓ Comprendre la proposition du futur projet
- ✓ Emettre des observations et suggestions concernant le projet
- ✓ Mettre en évidence les points particuliers : spécificités territoriales
- ✓ Alimenter l'étude d'incidences par des sujets propres au territoire concerné



POUR LE BUREAU D'ETUDES

- ✓ Mieux comprendre le contexte local du dossier
- ✓ Collationner des informations de terrain
- ✓ Prendre contact avec certaines personnes
- ✓ Débuter l'étude d'incidences sur l'environnement

PROCÉDURE





06/03/2025 compris

- ✓ Possibilité d'écrire un courrier pour :
 - ✓ Compléter son intervention
 - ✓ Poser une question par écrit
 - ✓ Documenter son intervention par
 - ✓ Un plan
 - ✓ Une photo
 - ✓ Une étude
 - ✓ ...
 - ✓ Pas pu être présent à la réunion



Commune

+

Demandeur

Commune de
Andenne

Carmeuse

Place du Chapitre 7
5300 Andenne

Rue du Chateau, 13A
5300 Andenne

bastien.devezon@carmeuse.com

environnement@ac.andenne.be

DÉROULÉ DE LA RÉUNION



19:00 - 20:00

- ✓ Présentation du projet
- ✓ Présentation du contenu d'une étude d'incidences sur l'environnement
- ✓ Présentation disponible ultérieurement sur le site internet de la commune
- ✓ Ne pas interrompre les présentations et d'attendre la seconde partie de la réunion



20:00 - 21:15

- ✓ Questions – réponses
- ✓ Possibilité de revoir les slides durant la seconde partie de la réunion
- ✓ Conclusion et fin de la réunion



Projet d'extension « Haie Monet »

Réunion d'Information Préalable

19 février 2025

AGENDA

- Carmeuse en quelques chiffres
- Le siège de Seilles
- Le projet d'extension
- Conclusions

Notre histoire :



1860

L'aventure commence à **Moha** et à **Seilles** dans des lieux réputés pour la pureté de sa pierre calcaire.



1925

La société reçoit son nom officiel et "**Carmeuse**" est née.



1980

Notre société commence à s'étendre et à franchir les frontières nationales et **européennes**.



2020

Investissements massifs dans de **nouveaux outils** de production, ainsi qu'en **recherche et développement** en Wallonie pour relever les défis environnementaux de l'industrie.



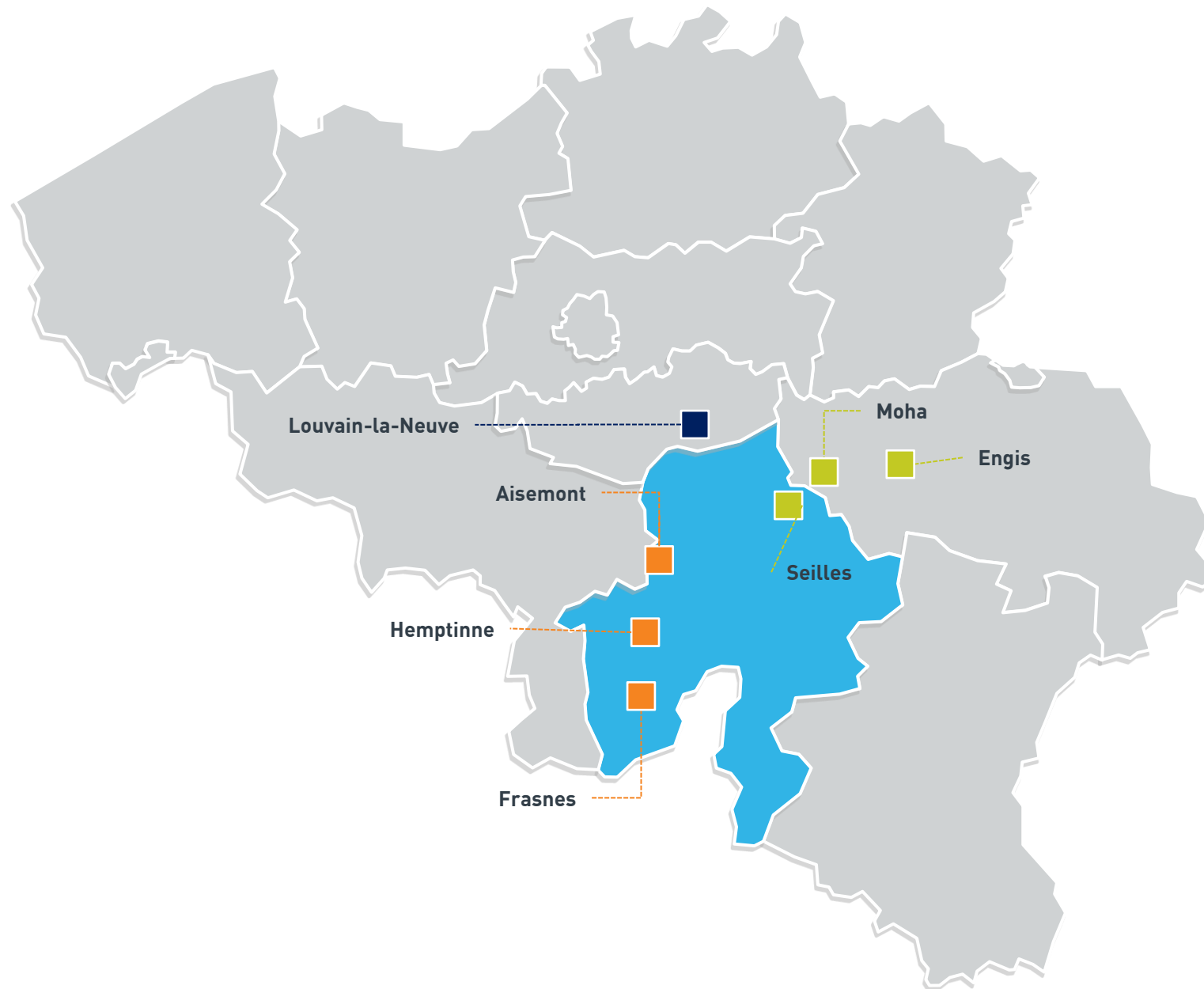
En quelques chiffres :

Carmeuse Belgique :

- 6 sites de production
- 1 centre de recherches
- 478 emplois

Carmeuse Seilles :

- Siège social
- Site de production
- 110 emplois directs
 - Dont 35 Andennais
- 330 emplois indirects



Nos emplois et emplois locaux :

- **Site de Seilles : 110 personnes**

- 82 employés
- 19 ouvriers
- 9 intérimaires

- **Emplois locaux : 72 personnes**

- Andenne : 34 CDI + 1 CDD
- Fernelmont : 6 CDI
- Héron : 7 CDI
- Huy : 9 CDI
- Wanze : 15 CDI



Nos produits :



En Wallonie, un habitant consomme quotidiennement :

- **± 12 kg** de granulats ;
- **± 150 g** de chaux



Chaque année, la Belgique importe plus de 7.000.000 de tonnes de granulats.

Objectifs de notre rencontre :

- Présenter le projet d'extension de notre carrière de Seilles et son évolution par rapport au projet de 2021
 - Le site et ses activités actuelles
 - Le projet d'extension
 - Les avantages de cette nouvelle proposition

- Présenter le phasage de notre projet



Les motivations de notre projet :

- Pérenniser une activité économique sur le site de Seilles ;
- Répondre aux besoins du secteur de la construction ;
- Proposer un transport par bateaux grâce à la position stratégique de la carrière de Seilles située en bord de Meuse ;
- Maintenir et pérenniser une activité traditionnelle avec des techniques innovantes ;
- Créer une nouvelle route d'accès privée à l'usine pour supprimer définitivement la traversée du village par les camions.



Carmeuse à Seilles



Les activités de Carmeuse à Seilles aujourd'hui :

- Le siège administratif (RH, service commercial, comptabilité, etc.)
- Une carrière en **activité**
- Un **four** à chaux
- Des unités de production pour :
 - la chaux hydratée
 - le lait de chaux
 - l'ensachage de produits
- Des **laboratoires** d'analyse et de recherche et développement
- Four pilote **Butterfly**





Réserve naturelle Sclaigneaux

Site Brison

Carrière du Boltry

Carrière du Cimetière

R. des Carriers

Bureaux

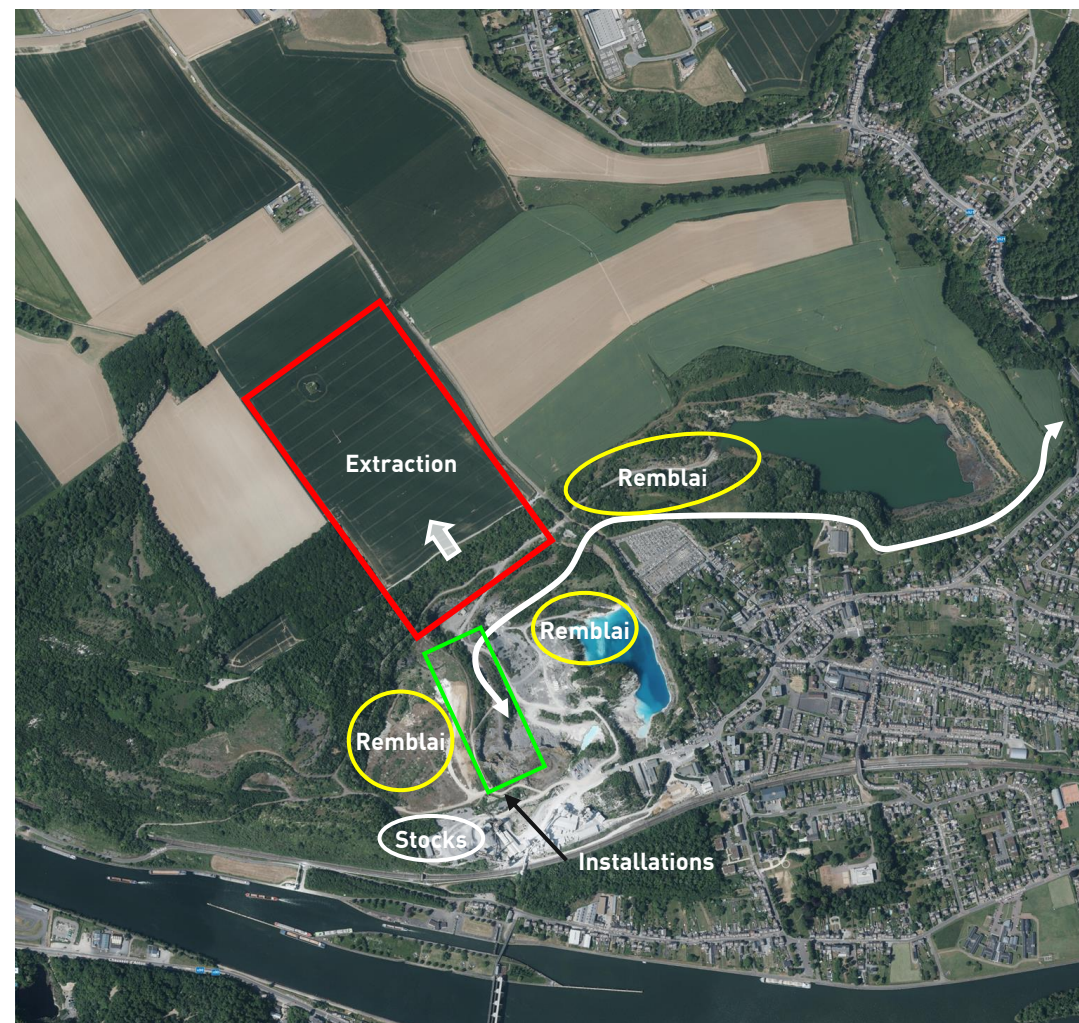
Butterfly

Installations chaufournières

Quai de chargement

Programme d'exploitation – Points clés :

- Une nouvelle **route d'accès** en site propre
- Extension de **17,3 ha en** zone de dépendances d'extraction
- **Un permis de 20 années** pour des équipements industriels
- **18 millions** de tonnes à extraire à un rythme maximum de 1 million de tonnes par an
- Exploitation par **tir de mine** (*meilleures techniques*)
- Du lundi au vendredi de 6h à 22h
- **25 emplois** directs et 50 indirects
- Projet de **valorisation des eaux** d'exhaure



Valorisation des eaux d'exhaure :

- Projet de valorisation des futures eaux d'exhaure en partenariat avec la Société wallonne des Eaux (SWDE).
- Afin d'éviter le rejet en Meuse des eaux de la carrière, nous souhaitons les valoriser en alimentant le réseau de distribution publique avec l'eau souterraine.
- Une partie de ces eaux pourrait également servir à réalimenter les zones humides de la réserve.
- Une étude hydrogéologique est actuellement en cours.



Les carrières sont des lieux exceptionnels pour le développement de la biodiversité :



Gestion dynamique de la biodiversité :



Plantation de 13 km de haies sur les sites Carmeuse :



La présence du Hibou Grand-Duc





**Phasage du
projet**



T.0

- Construction de la route industrielle



Création d'une nouvelle voirie interne :

Par jour ouvrable	Actuel	Projeté
Camion de Chaux	40	40
Camion de pierre GC	0	35
Total	40	75
Plage horaire	05h00 – 18h00	05h00 – 18h00

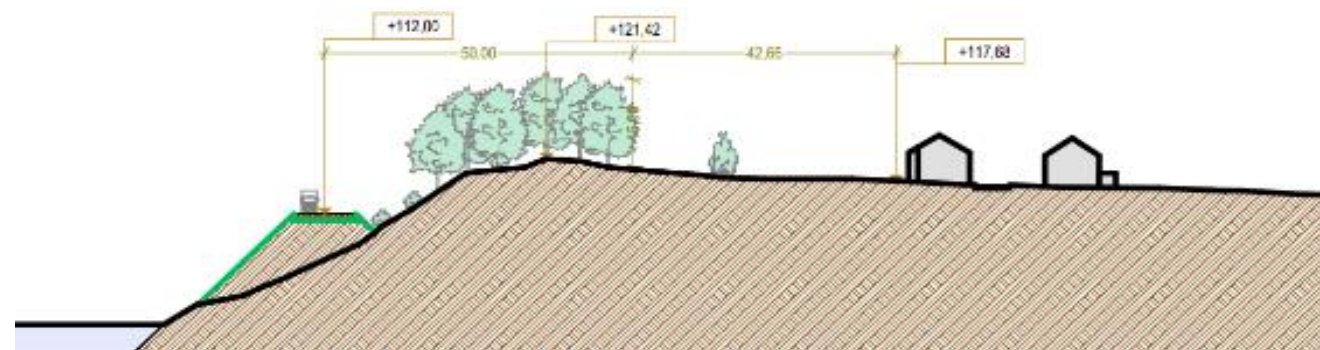
Charroi dans le village :

- Actuel : 40
- **Projeté : 0**

➔ Suppression du charroi de camions sur les rues des Carriers, des Ecoles et du Château

➔ Non visible

➔ Discrète et silencieuse



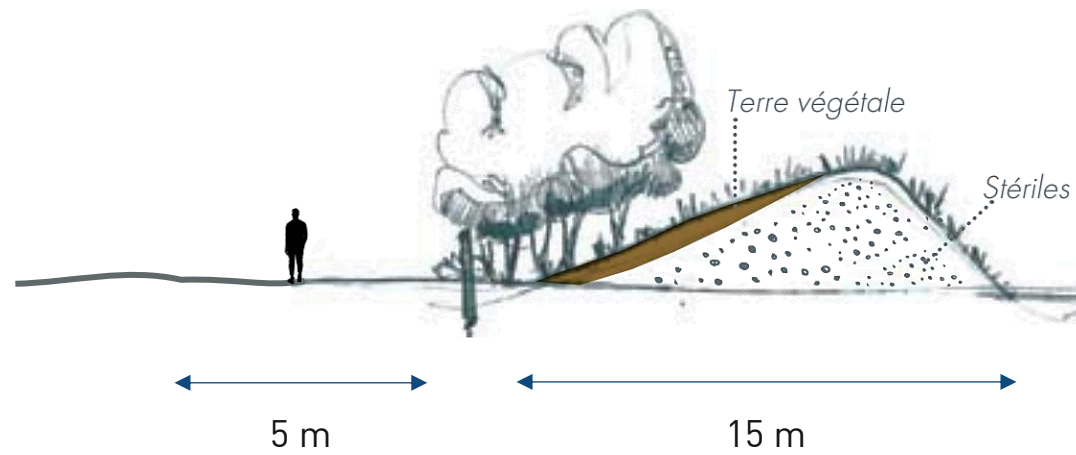


• Construction de la route industrielle

- Début de la découverte
- Création dispositifs d'isolement
- Création chemin de contournement

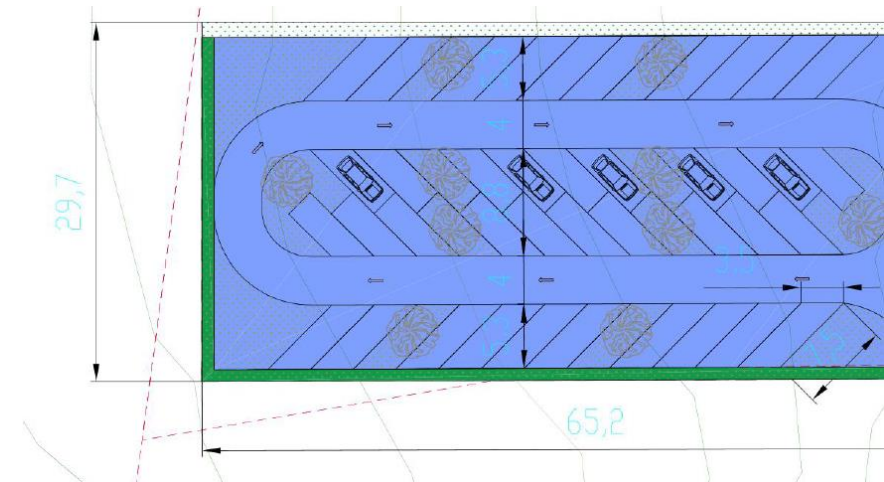


Merlon planté



Caractéristiques du parking :

- Parking en gravier
- Plantations dans et aux abords du parking
- 40 emplacements en épis
- 12 emplacements supplémentaires pour vélos





T.0

- Construction de la route industrielle

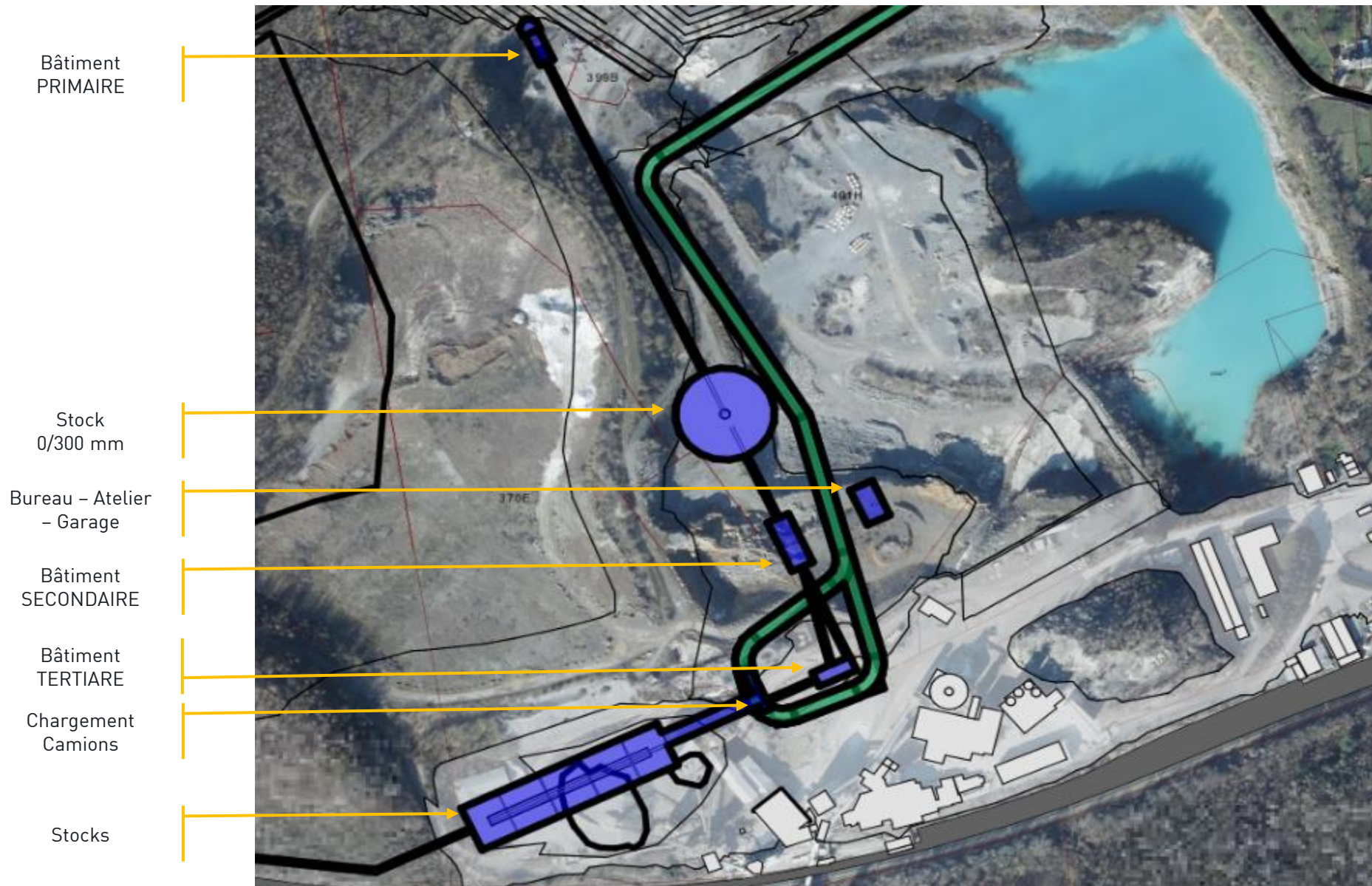
T + 1

- Début de la découverte
- Création dispositifs d'isolement
- Création chemin de contournement

T + 4

- Construction des installations fixes





Expéditions :

- Bateaux - 75%
- Camions - 25%



• Construction de la route industrielle

T.0

- Début de la découverte
- Création dispositifs d'isolement
- Création chemin de contournement

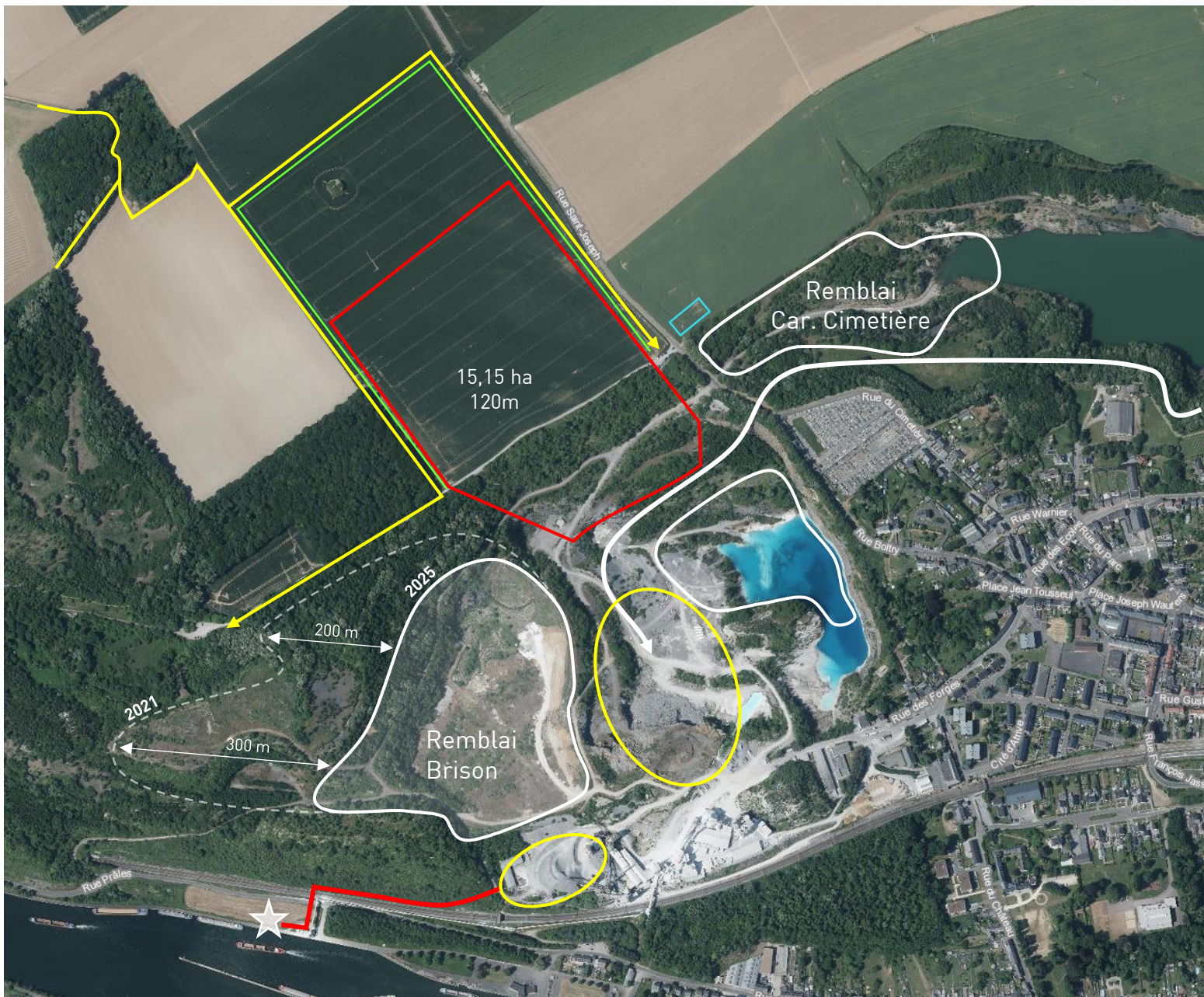
T + 1

• Construction des installations fixes

T + 4

- Début de l'extraction de la pierre
- Finalisation de la découverte
- Création des remblais Brison et carrière du Cimetière

T + 6





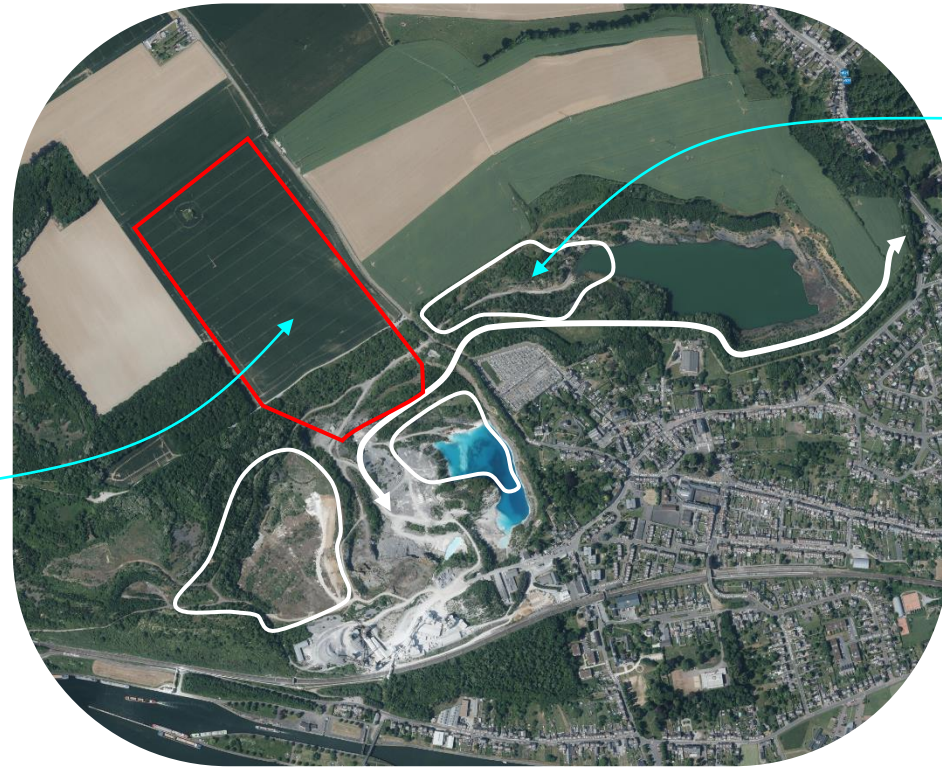
- Construction de la route industrielle
- Début de la découverte
- Création dispositifs d'isolement
- Création chemin de contournement
- Construction des installations fixes
- Début de l'extraction de la pierre
- Finalisation de la découverte
- Création des remblais Brison et carrière du Cimetière
- Approfondissement de la fosse d'extraction jusqu'au réaménagement final





Fosse d'extraction

Remblais



Mare temporaire



Pierrier



Eau



Mur à hirondelles



Agrivoltaïsme



Agriculture



Fauches



Pâturage



Pelouse sèche





Conclusions

Nos engagements :

- Construire une **nouvelle route d'accès** qui supprimera le trafic de camions dans le village de Seilles ;
- Utiliser les **meilleures technologies** pour réduire les nuisances ;
- Maintenir une **accessibilité** à la réserve naturelle ;
- Utiliser la **voie d'eau** pour limiter le transport routier ;
- Aménager le site en veillant à la protection de la **biodiversité** et en intégrant des panneaux photovoltaïques ;
- Poursuivre notre projet de **valoriser nos eaux** d'exhaure ;
- Travailler en toute **transparence et en restant à votre écoute**

**Merci de
votre attention**



Etude d'Incidences sur l'Environnement (EIE)

Extension – Demande de permis d'environnement de classe 1

Carrière du Boltry à Seilles – Carmeuse

Réunion d'information préalable du public

19/02/2025

Xavier Musschoot (Sertius)

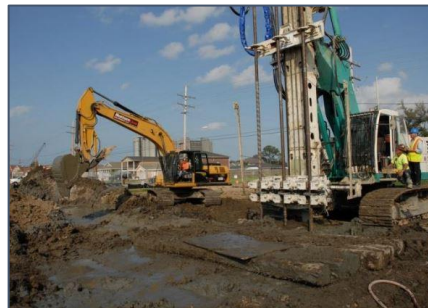
sertius

www.sertius.be

Expertise dans plusieurs domaines



Environnement
(EIE, ISO, etc.)



Sol
(Investigation et
assainissement)



Sécurité
(SEVESO, risques, etc.)



Juridique
(conseils, recours, etc.)

✓ **Actif dans les 3 régions de Belgique**

✓ **Agréé EIE* et Sol en Région wallonne**

** Carrières / Processus industriels relatifs à l'énergie / Processus industriels de transformation de matières / Gestion des déchets / Gestion de l'eau*

DEFINITION ET OBJECTIFS DE L'EIE

- **Rapport d'expert indépendant joint à une demande de permis**
- **Etude scientifique relative à l'identification, à la description et à l'évaluation des incidences sur l'environnement**
 - Outil d'**évaluation** d'un projet
 - Outil d'**orientation** pour le porteur du projet
 - Outil d'**information** pour le public
 - Outil d'**aide à la décision** pour les administrations

L'EIE est requise a minima pour la rubrique de classe 1 (AGW 04/07/2002) :

Carrière dont la superficie est supérieure ou égale à 25 ha (14.00.02)

- **Contenu de base défini par la législation**
- **Identification, description et évaluation des effets du projet :**
 - ✓ DIRECTS et INDIRECTS
 - ✓ COURT, MOYEN et LONG terme
 - ✓ PHASE D'EXPLOITATION
 - ✓ CUMULATIFS: cumul des incidences avec les voisins
- **L'EIE fera l'objet d'une évaluation par le Pôle Environnement et le Pôle Aménagement du Territoire du Conseil Economique Social et Environnemental de Wallonie (CESEW)**

- **Description du site et du projet**
 - Limites géographiques
 - Description de l'exploitation de la carrière (phasages) + évolution du projet ÷ précédente RIP
 - Description des procédés de production (granulats)
 - Description des dépôts et installations
 - Description des flux (eau, matières, déchets, etc.)
 - Description des rejets (eau, air)
- **Incidences basées sur le respect du cadre réglementaire et des méthodologies wallonnes**
- **Incidences établies par phases (si pertinent)**

➤ Environnement physique :

✓ Sol, sous-sol et eaux souterraines

- Evaluation des pollutions existantes (étude de sol)
- Evaluation des risques de pollution ultérieure - activités à risque
- Evaluation des incidences sur la nappe aquifère (exhaure)
- Mesures à prendre :
 - Au niveau des pollutions connues (sur site + mouvements)
 - Pour éviter toute nouvelle pollution
 - Pour limiter l'atteinte aux réserves d'eaux souterraines



➤ Environnement physique :

✓ Eaux de surface

- Consommation
- Gestion des eaux usées industrielles, domestiques et pluviales
→ Traitements puis rejet en eaux de surface
- Valeurs limites d'émissions (rejets)
- Gestion des extrêmes pluvieux
- Mesures à prendre pour limiter les impacts



CONTENU DE L'EIE – INCIDENCES MILIEU NATUREL

➤ Environnement physique :

✓ Qualité de l'air

- Valeurs limites d'émissions des rejets canalisés (chaudières, poussières émises lors du process, ...)
- Analyse qualitative et quantitative des émissions diffuses (ex. poussières émises par l'exploitation de la carrière et par le process)
- Mesures à prendre pour limiter les impacts



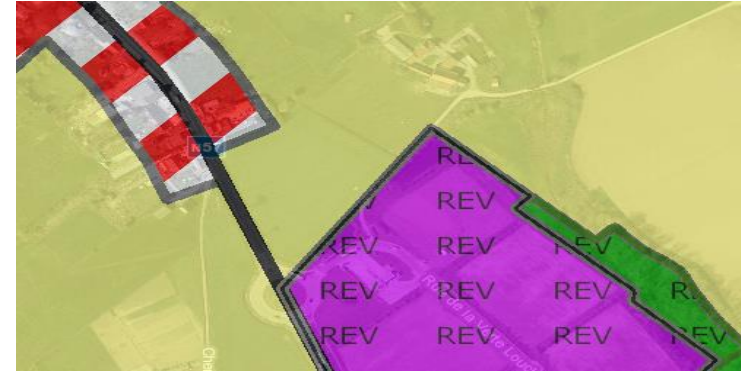
➤ Environnement biologique

- Caractérisation du site et de son environnement proche (habitats, sites et espèces protégés, etc.)
- Evaluation des incidences sur la faune et la flore
- Mesures d'évitement, d'atténuation ou de compensation



➤ Paysage & Aménagement du territoire :

- Respect des plans et schémas d'aménagement du territoire
- Vues vers/depuis le site
- Intégration paysagère du site + photomontages à différentes phases d'exploitation
- Mesures à prendre pour limiter les impacts



Exemple plan de secteur pour un autre site



➤ Gestion des déchets

- Tri et stockage
- Evacuation, traitement et traçabilité



➤ Energie et odeur

- Consommation énergétique
- Evaluation des nuisances olfactives
- Mesures à prendre pour limiter les impacts

➤ Mobilité

- Accessibilité et itinéraires : voitures, camions et barges
- Trafic existant et circulation interne
- Impact sur le trafic local
- Capacité de stationnement
- Mesures pour limiter la gêne pour les riverains



➤ **Bruit**

- Description de l'environnement sonore existant (sources)
- Rappel des valeurs limites à respecter
- Mesures acoustiques à l'immission
- Modélisation en situation projetée
- Mesures à prendre en vue de respecter les valeurs limites

➤ **Socio-économique (emplois)**

➤ Sécurité

- Risques potentiels générés par l'activité
- Rappel des obligations en matière d'exploitation (stockage de substances dangereuses, ATEX, SEVESO, moyens de lutte incendie, etc.)
- Dépôt d'explosifs et ses effets potentiels
- Eventuelles interactions avec les sites voisins
- Mesures à prendre en vue de limiter les risques



- **Prise en compte d'Alternatives**
 - ✓ Localisation (justification)
 - ✓ Technologies
 - **Apport d'une réponse aux demandes / remarques / suggestions / alternatives raisonnables du public**
 - ✓ Prise en compte des demandes des 2 RIP
 - ✓ Tableau avec renvoi vers le texte de l'EIE
- ➔ **Formulation de RECOMMANDATIONS**
= mesures pour éviter/atténuer/compenser les incidences négatives

Rappel de VOTRE PARTICIPATION

✓ **Réunion d'Information Préalable (RIP)**

✓ **Courrier (délai de 15 jours)**

➤ Au Collège communal

➤ En copie au Demandeur

✓ **Enquête publique**

➤ 30 jours

Avant le
dépôt de la
demande
de permis

Après le
dépôt

Merci pour votre attention

sertius

www.sertius.be

QUESTIONS - RÉPONSES

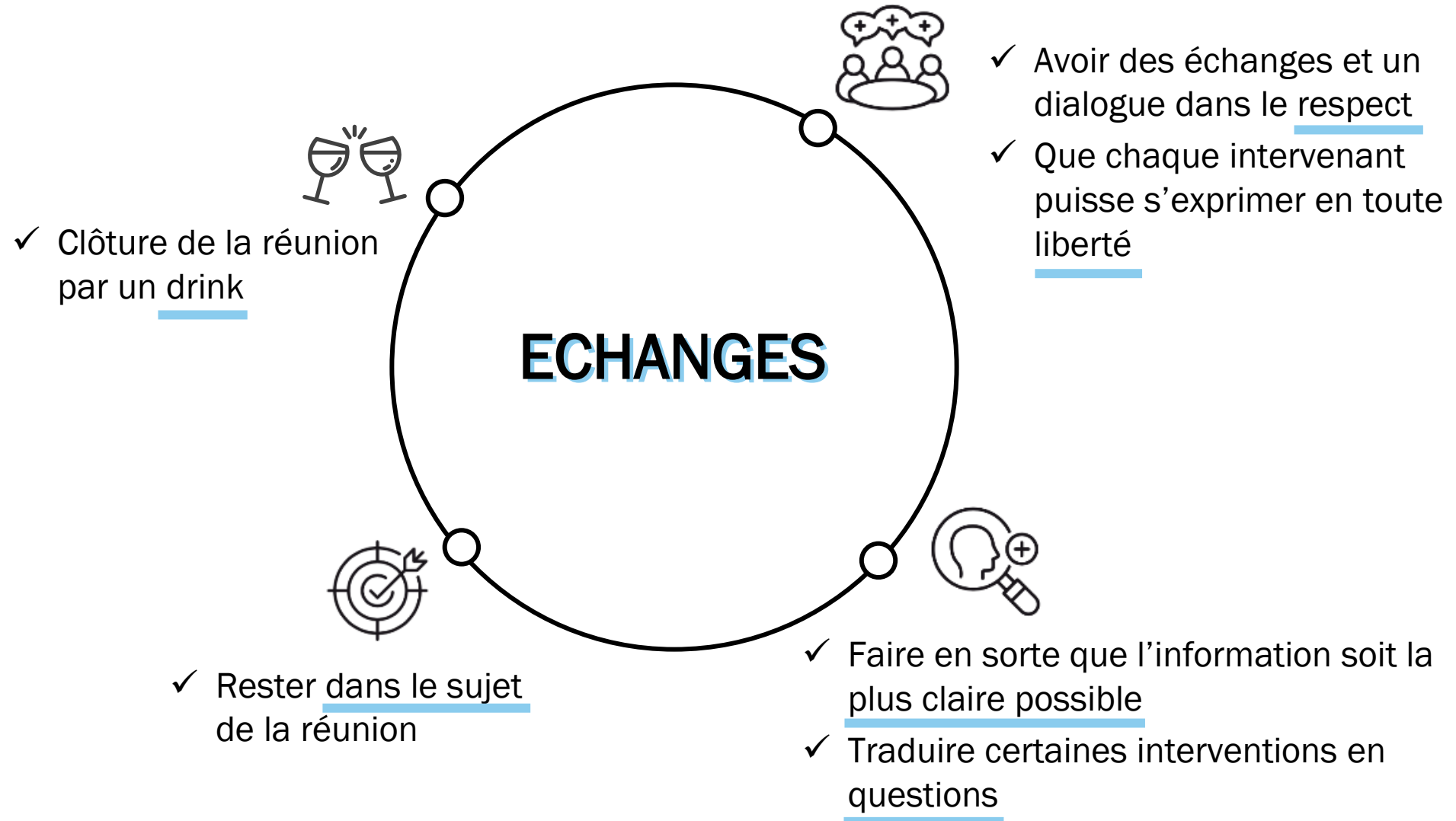
ECHANGES



- ✓ Attendre le micro avant de prendre la parole
- ✓ Décliner son identité avant de poser sa question
- ✓ Poser l'ensemble de ses questions en une fois
- ✓ Ne pas être trop long afin que tout le monde puisse avoir un temps de parole
- ✓ Rester dans le sujet de la réunion



- ✓ Un procès verbal officiel est rédigé par la commune disponible dans les 30 jours à dater de la tenue de la réunion
- ✓ La vidéo sera disponible sur le site de la commune dès le 21/02/2025 pour une durée de 15 jours





Réagissez

Au plus tard, le **6 mars inclus**.

Par courrier :

- Au Collège communal, à l'attention du Service Environnement
Place du Chapitre 7 à 5300 Andenne
- ET au Demandeur, à l'attention de Bastien Devezon
Rue du Château 13A, 5300 Andenne

OU par courriel :

- Au Collège communal : environnement@ac.andenne.be
- Demandeur : bastien.devezon@carmeuse.com.

Merci de votre attention !